

MANTENIMIENTO FUSOR y TRANSPORTE PAPEL DE HP4000

Por E.E.Stura y J.Amado 2008



Mantenimiento del Fusor de impresoras HP4000/4050

Reemplazo de Ruedas de Alimentación, By-Pass y Bandejas

Incluyendo Kits

Uninet #12111 Paper Jam

Uninet #12118 Maintenance parts

www.uninetimaging.com

USA . UK . EUROPE . AFRICA . JAPAN . CHINA . BRAZIL . MEXICO . COLOMBIA . ARGENTINA . VENEZUELA

11124 Washington Blvd., Culver City, CA, U.S.A. 90232 • Ph +1 310 280 9620 • Fx +1 310 838 7294 •

techsupport@uninetimaging.com

© 2008 UniNet Imaging Inc. All Trademark names are property of their respective owners. Product brand names mentioned are intended to show compatibility only. UniNet Imaging does not warrant downloaded information. Summit Technologies is a division of UniNet Imaging Inc.

MANTENIMIENTO DEL FUSOR

1. En la parte trasera de la impresora retirar las dos tapas cubre-tornillos



2. Desenganchar los pivotes de la tapa del fusor y sacar la tapa

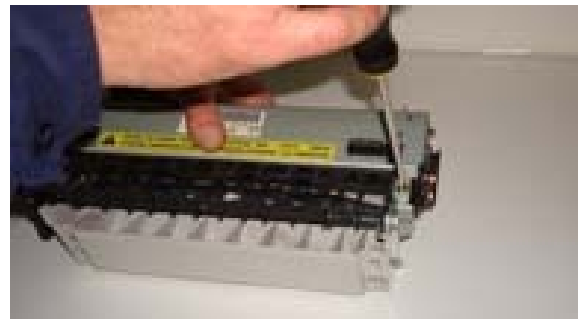


3. Sacar los dos tornillos que sujetan el conjunto fusor a la impresora y retirar el fusor de la misma



DESARME DEL FUSOR

4. Sacar los dos tornillos de la tapa del conjunto fusor



www.uninetimaging.com

2

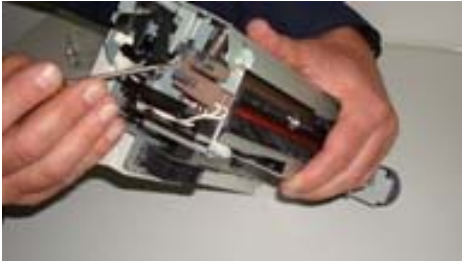
USA . UK . EUROPE . AFRICA . JAPAN . CHINA . BRAZIL . MEXICO . COLOMBIA . ARGENTINA . VENEZUELA

11124 Washington Blvd., Culver City, CA, U.S.A. 90232 • Ph +1 310 280 9620 • Fx +1 310 838 7294 •

techsupport@uninetimaging.com

© 2008 UniNet Imaging Inc. All Trademark names are property of their respective owners. Product brand names mentioned are intended to show compatibility only. UniNet Imaging does not warrant downloaded information. Summit Technologies is a division of UniNet Imaging Inc.

5. Destrobar las lengüetas laterales que sujetan la tapa al conjunto. La tapa se abre merced a sus dos resortes



- 6. Desconectar la alimentación eléctrica al conjunto de la filmina desenchufando el conector blanco del lado derecho. (Cables negro y blanco) presionando la lengüeta y levantando el conector.
- 7. Levantar apenas el otro extremo del conjunto calefactor/filmina para desconectar el conector marrón
- 8. Una vez liberado de sus conexiones eléctricas levantar el conjunto



9. En el extremo izquierdo desmontar el tope de apoyo de la filmina y extraer la filmina gastada



10. Limpiar grasa usada del área del calefactor cerámico utilizando un trapo suave y alcohol Isopropílico. Aplicar los dos gramos de grasa nueva provista junto a la filmina



11. Colocar la filmina nueva de tal forma que la marca negra en su borde quede a la derecha y rearmar con el tope de apoyo.



12. Dejar momentáneamente el conjunto para trabajar sobre el resto del fusor

REEMPLAZO DEL RODILLO DE PRESIÓN

13. Sacar el rodillo de presión y retirar el engranaje impulsor. Montar engranaje en el rodillo nuevo



www.uninetimaging.com

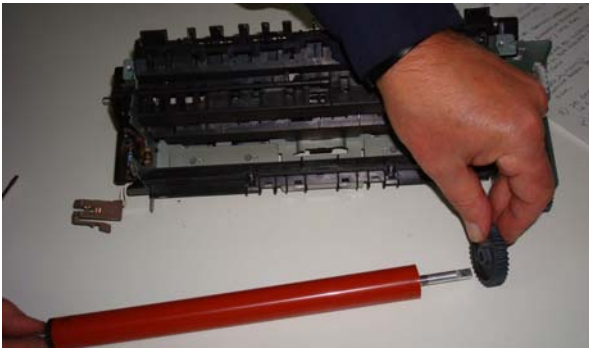
USA . UK . EUROPE . AFRICA . JAPAN . CHINA . BRAZIL . MEXICO . COLOMBIA . ARGENTINA . VENEZUELA

11124 Washington Blvd., Culver City, CA, U.S.A. 90232 • Ph +1 310 280 9620 • Fx +1 310 838 7294 •

techsupport@uninetimaging.com

© 2008 UniNet Imaging Inc. All Trademark names are property of their respective owners. Product brand names mentioned are intended to show compatibility only. UniNet Imaging does not warrant downloaded information. Summit Technologies is a division of UniNet Imaging Inc.

14. Montar el rodillo nuevo con su engranaje en las dos ranuras de giro

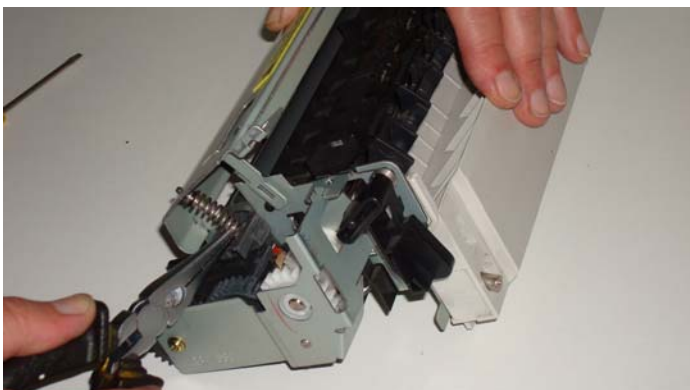


MONTAJE DEL CONJUNTO DE FILMINA EN EL FUSOR

15. Volver a montar el conjunto filmina en el fusor y reconectar los dos enchufes blanco y marrón respectivamente de alimentación eléctrica y control.



16. Montar la tapa superior del fusor posicionando sus respectivos resortes y presionando hacia abajo hasta trabar con las lengüetas laterales
17. Posicionar el fusor en la impresora y empujar hacia el fondo hasta quedar firmemente en su lugar. Atornillar el fusor y proceder a colocar las tapas cubre-tornillos y la tapa mayor.



REEMPLAZO DE LA RUEDA ALIMENTACION DE BY-PASS

18. Abrir la tapa y retirar el cartucho de la impresora
19. Sacar la cubierta de protección de la rueda de alimentación
20. Presionar la rueda hacia arriba y retirarla.

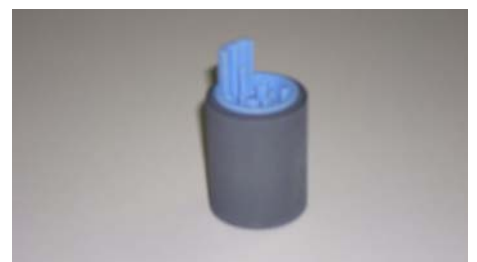
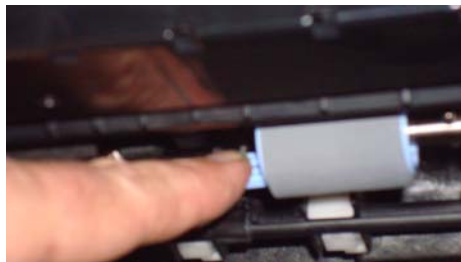


21. Para su reemplazo, colocar la rueda con la guía para abajo para que calce en el eje de tracción



REEMPLAZO DE LA RUEDA DE SEPARACION

22. Sacar la bandeja para retirar la rueda de separación.
23. Bajar la lengüeta de la rueda para destrabarla, desplazar la rueda hacia la izquierda para sacarla del eje. Ver foto de la rueda con su lengüeta de traba extendida.
24. Reemplazar la rueda y cerrar la lengüeta para trabar.



www.uninetimaging.com

6

USA . UK . EUROPE . AFRICA . JAPAN . CHINA . BRAZIL . MEXICO . COLOMBIA . ARGENTINA . VENEZUELA

11124 Washington Blvd., Culver City, CA, U.S.A. 90232 • Ph +1 310 280 9620 • Fx +1 310 838 7294 •

techsupport@uninetimaging.com

© 2008 UniNet Imaging Inc. All Trademark names are property of their respective owners. Product brand names mentioned are intended to show compatibility only. UniNet Imaging does not warrant downloaded information. Summit Technologies is a division of UniNet Imaging Inc.

REEMPLAZO DE LA RUEDA DE PICK-UP

25. Es necesario elevar la impresora para poder acceder al sistema de pick up
26. Girar el eje de las cuatro ruedas para acceder a la traba de las ruedas.
27. Reemplazar una a una tomándola entre dos dedos para pasarla detrás del eje motriz e insertarla en su lugar.



REEMPLAZO DEL RODILLO DE TRANSFERENCIA

28. Levantar el rodillo haciendo palanca con un destornillador pequeño para levantarlo de su posición
29. Proceder al reemplazo por el rodillo nuevo insertando primero el extremo libre, luego colocar el otro extremo alineando la guía plástica negra en el eje y finalmente el engranaje.



30. Kits disponibles para mantenimiento de impresoras HP 4000/4050

www.uninetimaging.com

USA . UK . EUROPE . AFRICA . JAPAN . CHINA . BRAZIL . MEXICO . COLOMBIA . ARGENTINA . VENEZUELA

11124 Washington Blvd., Culver City, CA, U.S.A. 90232 • Ph +1 310 280 9620 • Fx +1 310 838 7294 •

techsupport@uninetimaging.com

© 2008 UniNet Imaging Inc. All Trademark names are property of their respective owners. Product brand names mentioned are intended to show compatibility only. UniNet Imaging does not warrant downloaded information. Summit Technologies is a division of UniNet Imaging Inc.